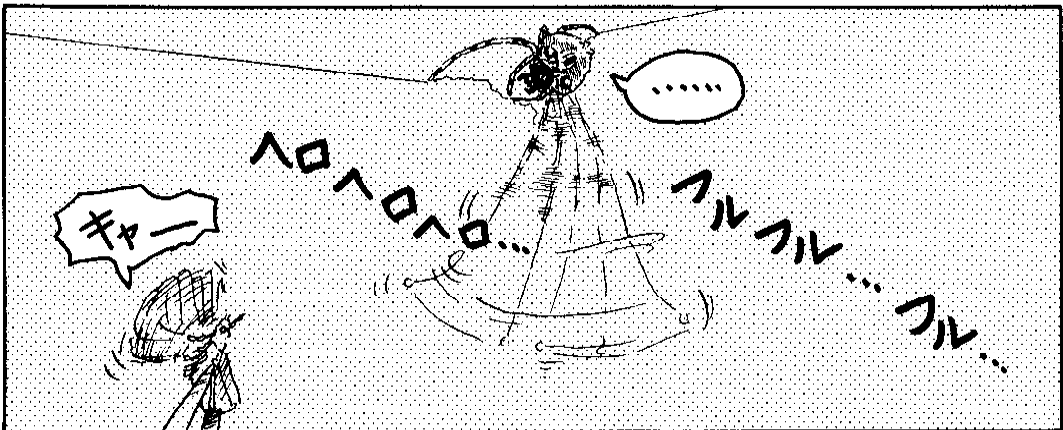
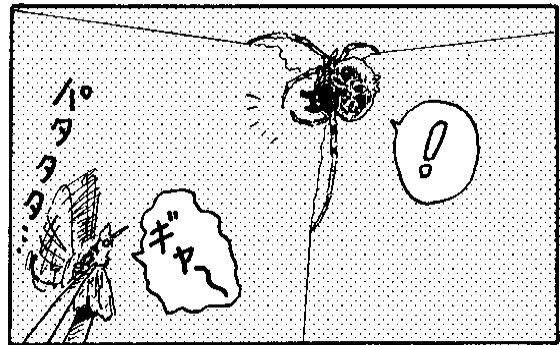
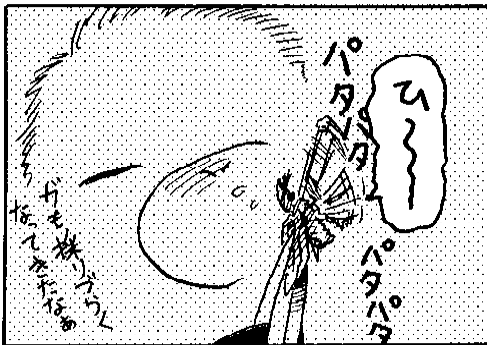
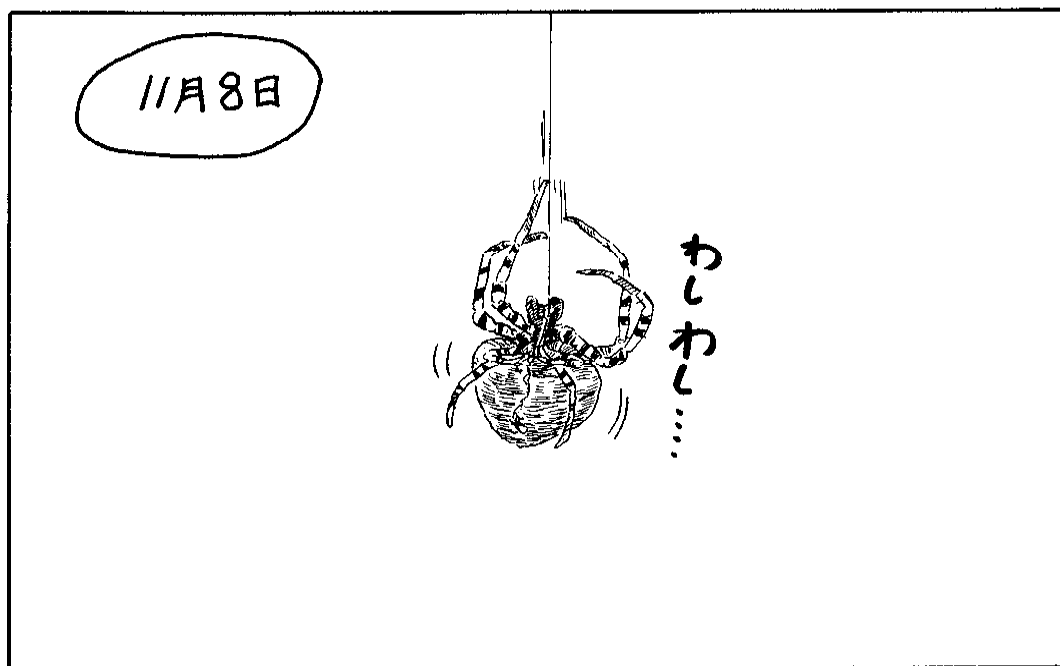
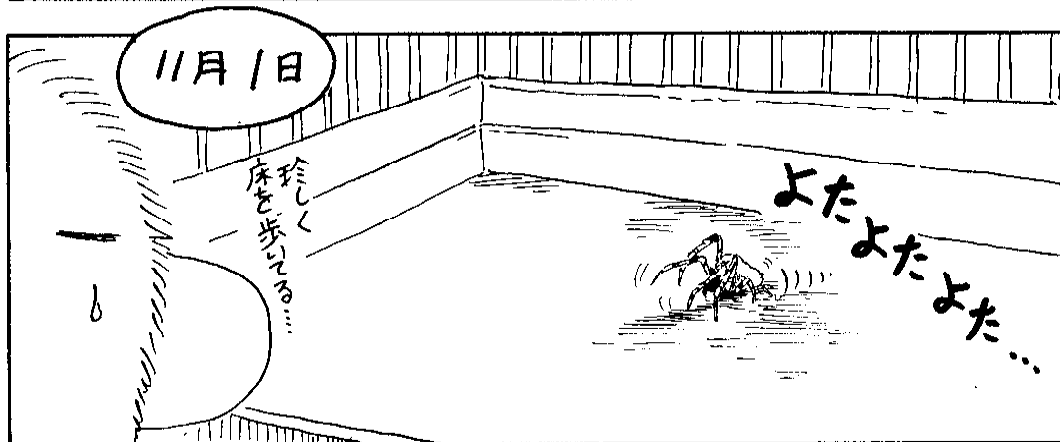
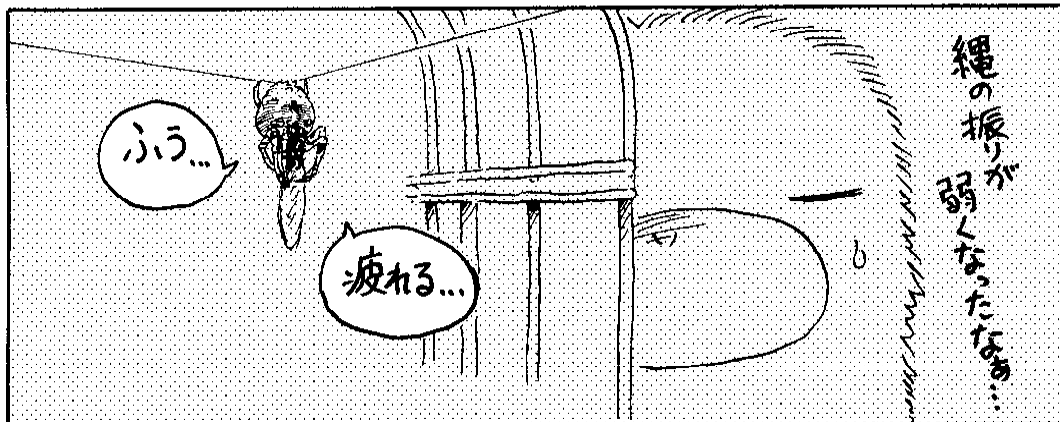


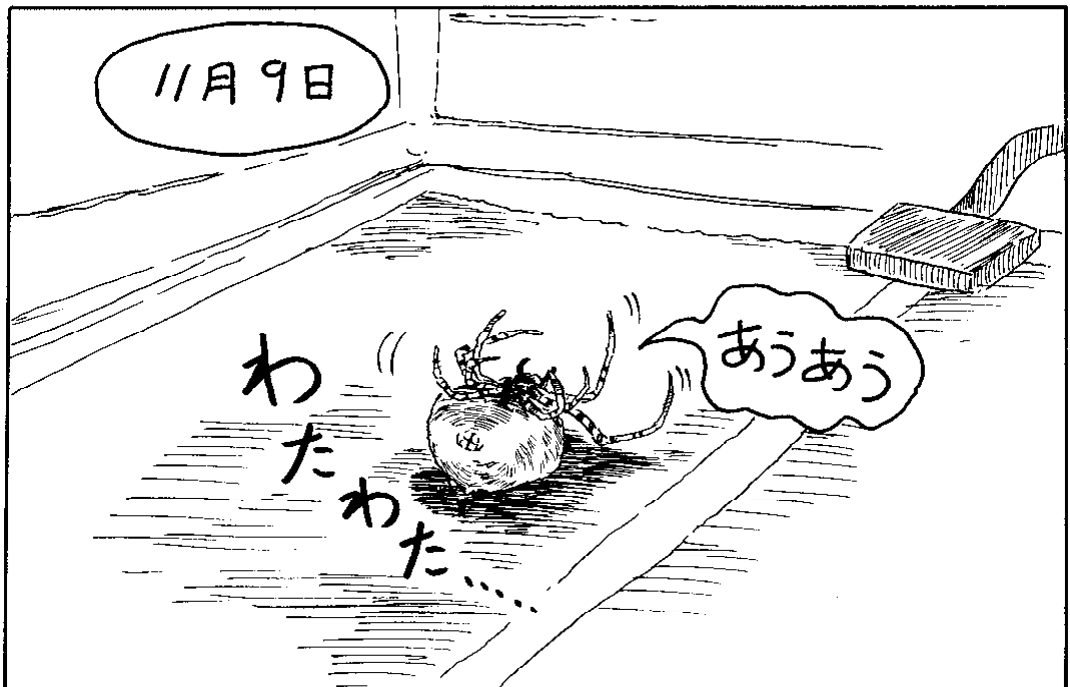
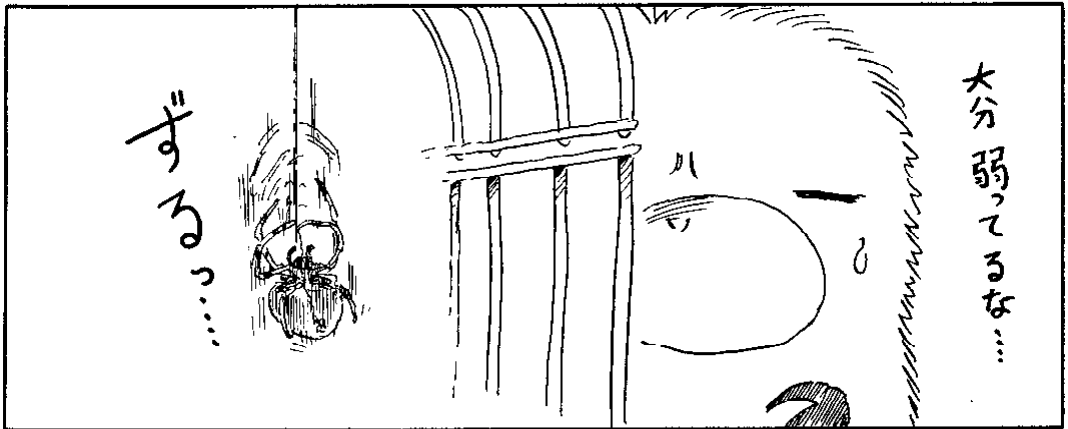
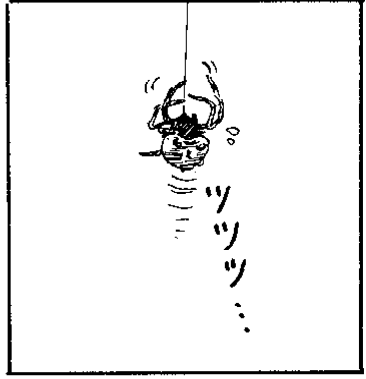
# ムツゲ 日誌

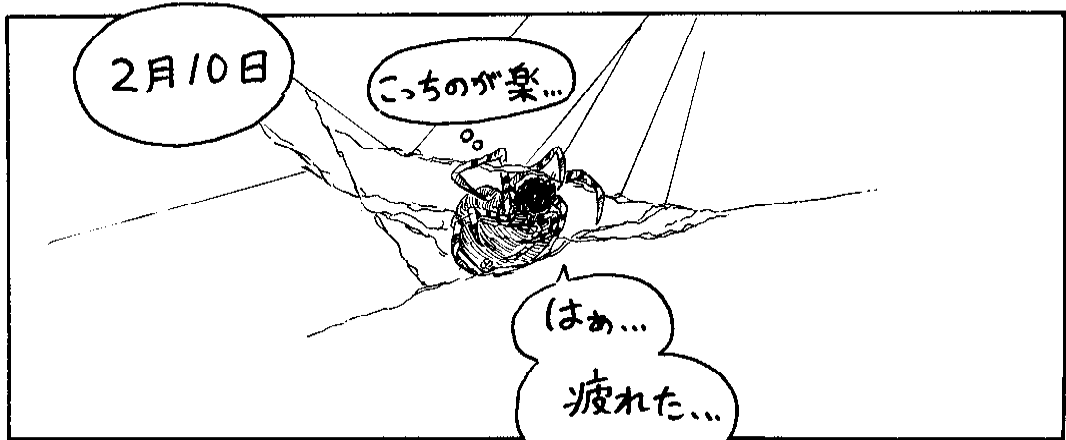
～最終回～

10月24日









## 東京蜘蛛談話会 2011 年度採集観察会

1. 期 日： 第 1 回 5 月 15 日 ( 日 )      第 2 回 7 月 10 日 ( 日 )  
          第 3 回 10 月 9 日 ( 日 )      第 4 回 2 月 12 日 ( 日 )
2. 場 所： 八王子城址
3. 集 合： JR 高尾駅北口 10 時集合
4. 世話人： 初芝伸吾・甲野 涼

京王バスで霊園前下車，20～30 分程度で現地に着きます（以前の横沢入りまでの徒歩と同じくらいの距離です）。歩くのが面倒な方は，タクシー（相乗り）で行くことも可能だと思います。連絡先初芝携帯 090-6156-8378

## 東京蜘蛛談話会 2011 年度ツインリンクもてぎハローウッズ合宿

1. 日 時：2011 年 7 月 17 日 ( 日 ) 午後 2 時～19 日 ( 火 ) 午前 12 時  
          ( 車、電車やバスの移動に関しては参加者に案内します )
2. 宿 舎：ツインリンクもてぎ内ホテル  
          〒321 - 3597 栃木県芳賀郡茂木町松山 120 - 1  
          TEL 0285-64-0123
3. 集金額 ( 予定 )：一泊二日 10000 円 二泊三日 20000 円 ( 朝食付 )  
          一室 2～3 名の相部屋になります。( 保険料・事務費・車代を含む )  
          なお、昼食、夕食に関してはホテル代に含まれていません。
4. 日 程：( 予定 )  
          17 日 ( 日 ) 午後 2 時ホテル集合 観察 夕食 夜間観察 同定会  
          18 日 ( 月 ) 朝食 観察 昼食 観察 夕食 夜間観察 同定会  
          19 日 ( 火 ) 朝食 9 時 30 分 チェックアウト 観察 午前 12 時解散
5. その他：観察会はツインリンクもてぎ内のハローウッズ施設周辺となります。  
          また、本合宿の調査結果はハローウッズに報告します。  
( 6 ) 申し込み締め切り：別紙申込書に記入の上，6 月 15 日 ( 水 ) までに連絡下さい。

合宿担当：加藤輝代子

連絡先：東京環境工科専門学校内 加藤輝代子

〒150-0011 東京都渋谷区東 2 - 5 - 3 加藤携帯電話 090-7012-6458

パソコンメール kiyoko\_kato@tce.ac.jp

# 東京蜘蛛談話会総会例会

2011年5月8日 東京環境工科専門学校にて



参加者一同

## 講演

(1) ヤギヌマミジン  
グモ属のアリ捕食行  
動

安藤昭久



(2) クモの生活史双  
書 書評

池田博明



(3) さいとうしんい  
ちろう作詞作曲・中島  
はる編曲「クモはずば  
らしい」

吉田嗣郎・池田博明



(4) 電子顕微鏡で見  
たクモの微細構造

梅林 力



(5) 南西諸島におけ  
る *Evarcha* 属ハエト  
リグモの分類学的研  
究

須黒達巳



(6) 今そこにいるイ  
ソコモリを大切にし  
よう

谷川明男・新海 明



(7) イソコモリの足跡 100 万年史

谷川明男・新海 明



(8) 三宅島 2000 年噴火が地上系および土壌系無脊椎動物に与えた影響とその回復過程

柊 雅実・長谷川雅美



## 総 会

### 昨年の活動報告

1. 事務局 2. 観察会 3. 合宿 4. 通信 5. 会誌のそれぞれの担当者から報告があり, 6. 決算, 監査の審議があり賛成多数で承認されました.

### 本年の活動計画

1. 事務局 2. 観察会 3. 合宿 4. 通信 5. 会誌のそれぞれの担当者から報告があり, 6. 予算の審議があり賛成多数で承認されました.

本年の観察会や合宿の計画, 決算予算の詳細につきましてはそれぞれ別掲の案内をご覧ください.

### 求む研究用標本 トガリオニグモ

最近, 中国の学者が発表したトガリオニグモ属の新種記載の論文で, 日本のトガリオニグモの雌雄の組み合わせは間違っていると指摘されています. それが本当ならば, 私たちがトガリオニグモと認識してきたクモには 2 種が混同されているということになります. その真偽の確認のため, いろいろな地方のトガリオニグモの標本の提供をここにお願ひする次第です. 雌雄の成体の標本, 卵のう, あるいは産卵直前の雌の生きた個体をお送りいただけるとたいへん助かります. よろしくお願ひいたします. クモや卵のうは, 113-8657 東京都文京区弥生 1-1-1 東京大学農学部 7B-731 生物多様性 谷川明男 090-8642-3337 あてにお送りください. お問い合わせは dp7a-tnkw@j.asahi-net.or.jp へお願ひします.

東京蜘蛛談話会の会費は, 一般 3800 円, 学生 2000 円です.

郵便振替口座 00170-8-74885 東京蜘蛛談話会へお願ひします.

会費のことは: 会計担当 安田明雄 〒231-0861 横浜市中区元町 5-219

TEL: 045-641-0763 E-mail: kobato@gol.com

通信原稿投稿先: 谷川明男 247-0007 横浜市栄区小菅ヶ谷 1-4-2-1416

E-mail: dp7a-tnkw@j.asahi-net.or.jp

通信の原稿締め切りは, 4 月総会まで, 8 月末, 12 月末です.

KISHIDAIA 原稿投稿先: 池田博明 258-0018 足柄上郡大井町金手 1099

E-mail: fwgd9084@mb.infoweb.ne.jp

キシダイアの原稿締め切りは, 6 月末日と 12 月末日です.

## 2010 年度決算

東京蜘蛛談話会  
2011 年 5 月 8 日

## 収入の部

項 目	決算額(¥)	備 考
1.会費	608,000	
内訳 (1)郵便振替	600,400	欄外 1
(2)直接受取	7,600	
2.寄付等	60,800	欄外 2
3.雑収入	0	
4.別刷り代	43,973	
5.利息	411	
収入合計	713,184	
6.繰越金		
(1)09 年度以降前納会費	490,000	
内訳 a.10 年度分	417,000	
b.11 年度分	64,600	
c.12 年度分	4,600	
d.13 年度分	3,800	
(2)特別会計(プール金)	1,632,892	
繰越金合計	2,122,892	
合計	2,836,076	

## 支出の部

項 目	決算額(¥)	備 考
1.会誌作成	390,154	97,98 号
2.会誌発送	32,000	
3.別刷り作成・発送	63,872	
4.談話会通信	165,562	129,130,131 号
5.事務局等通信費	29,650	
6.事務用品等	0	
7.予備費	0	
支出合計	681,238	
8.繰越金		
(1)10 年度以降の前納会費	421,200	
内訳 a.11 年度分	382,400	
b.12 年度分	27,400	
c.13 年度分	7,600	
d.14 年度分	3,800	
(2)特別会計(プール金)	1,733,638	
繰越金合計	2,154,838	
合計	2,836,076	

繰越金の預け先：郵便貯金(普通)	¥2,103,503
振替口座	¥49,000
現金	¥2,335
合計	¥2,154,838

欄外 1：10 年度会費は、前納分とあわせて 676,800 円受領

欄外 2：今年度、吉田嗣郎さん、中島晴子さん、加藤輝代子さん、萱嶋泉文庫から寄付をいただきました。感謝申し上げます。

以上報告いたします。2011 年 3 月 31 日 会計 安田明雄 会計監査 加藤輝代子

## 2011 年度予算

東京蜘蛛談話会  
2011 年 5 月 8 日

## 収入の部

項 目	金 額(¥)	備 考
1. 11 年度会費	726,200	3,800 円×179 人+2,000 円×23
内訳 a.11 年度会費前納分	417,000	
b.11 年度納入予定分	343,800	欄外 1
2. 寄付	0	
3. 雑収入	0	
4. 別刷り代	100,000	
5. 利息	500	
収入合計	826,700	
6. 繰越金		
(1)11 年度以降の前納会費	38,800	
内訳 a.12 年度分	27,400	
b.13 年度分	7,600	
c.14 年度分	3,800	
(2)特別会計(プール金)	1,733,638	
繰越金合計	1,772,438	
合計	2,599,138	

## 支出の部

項 目	金 額(¥)	備 考
1. 会誌作成	400,000	200,000 円×2 回(99,100)
2. 会誌発送	35,000	
3. 別刷り作成・発送	100,000	
4. 談話会通信	150,000	50,000 円×3 回(132,133,134)
5. 事務費・通信費	40,000	欄外 2
6. 事務用品等	15,000	
7. 予備費	10,000	
支出合計	750,000	
8. 繰越金		
(1)12 年度以降の前納会費	38,800	
内訳 a.12 年度分	27,400	
b.13 年度分	7,600	
c.14 年度分	3,800	
(2)特別会計(プール金)	1,810,338	
繰越金合計	1,849,138	
合計	2,599,138	

欄外 1 : 3,800 円×179 人+2,000 円×23 人-382,400 円(前納)=343,800 円

欄外 2 : 事務局 5,000 円, 編集 5,000 円×2 人, 通信 6,500 円, 会計 5,000 円

通信費, 振込手数料等 13,500 円

## 2010 年度会員動向

2010 年 4 月 1 日時点の会員数 198 名

入会 10 名, 退会 6 名(希望 5 名, 逝去 1 名)

2011 年 4 月 1 日現在の会員数 202 名(一般 179 名, 学生 23 名)

「中島はるの世界～虫の詩人斎藤慎一郎と中原中也をめぐって」  
を聴いて

ネイチャーシネプロ 吉田嗣郎

窓ガラスをすすする 走るなんて平気さ  
獲物にびょんととびつく ミスジハエトリ  
花にじっと座って 蝶も虻も食べちゃう  
待ち伏せやのわたし ハナグモ・アズチグモ  
斎藤慎一郎作詞作曲，中島はる編曲「クモはすばらしい」より

去る 2011 年 2 月 27 日，東京赤坂の紀尾井ホールで「中島はるの世界～虫の詩人斎藤慎一郎と中原中也をめぐって」と題して音楽会が開催された。この音楽会は東京蜘蛛談話会も後援団体の一つだったので，感想を述べさせていただきます。紀尾井ホールはほぼ満席の盛況で，虫をテーマにした音楽会にしては意外であった。きっと中島はるさんの音楽に惹かれての人気であったと思われる。私は中島さんに依頼されて，斎藤慎一郎さんの資料を来場者の参考のため，ホールに展示したり，少し協力させて頂いた。以下は展示した斎藤慎一郎著 - 蜘蛛と人類の関係を論じる雑誌 - <ねこはえとり> Vol.1, No.1 (1982 年 3 月 1 日発行) からの一文である。

...あらゆる伝承生物遊びの中で，ホンチ(ネコハエトリを戦わせる遊び)の決闘以上に儀式の美しさと闘争のスリルとをあわせ実感させるものをぼくは他に知らない...剣(第一歩脚をぼくらはそう呼んでいた)の振り上げかたと，残り 6 脚の踏んばり方がいかにも威風堂々としていて，その様はあたかも横綱の土俵入りに似ていた。否，迫力からいえば到底たるみ切った人間界の大相撲の比ではなく，真剣勝負の鋭さと厳しさに満ちた幾秒かであった...

この説は今日の相撲界の八百長など墮落した状況をすでに見抜いていたもので，人間の欲望の醜さ，それとは逆にクモたちの正直で真剣で純粋な生き様に心底から惚れ込んでいたことがうかがえる。

この音楽会を聴いて一言での印象は，日本料理やフランス料理など上質で多様なご馳走をふるまわれたような，味わい深いものであった。それは一流の音楽家，ピアノ(北条陽子，中島はる)，ソプラノ(内藤千津子)，フルート(青木美咲)，合唱団(羅漢)，朗読(薮栄治，武松洋子)，尺八(森田柗山)。そして我が東京蜘蛛談話会の中島はるさんが，斎藤慎一郎や中原中也の詩人の心を見事に音楽に変換して披露したものであった。

それにしても，斎藤慎一郎とはなんて多彩な才能に恵まれた人物だったのかと，今更ながらにそのマルチな活動に驚かされた。奥様にもお会いして伺ったところ，晩年にはバッハの無伴奏チェロ組曲の全曲の演奏に挑戦していたとのこと。そして冒頭に記載した「クモはすばらしい」...自分の詩に作曲したメロを基に，中島はるさんが編曲してまとめたも

## 12. お茶のみにおいで (ジグモ)

お茶のみにおいで  
ジモ ジモ ジモ

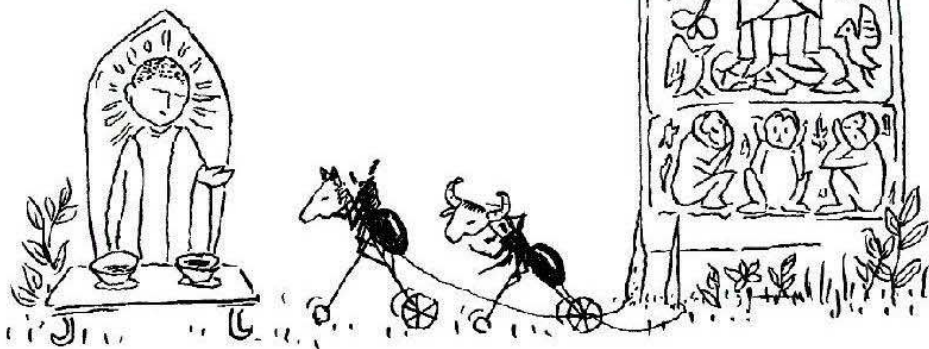
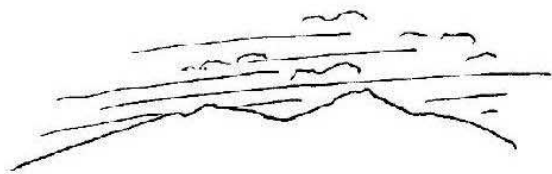
つーれろ つれろ  
赤いまんまやるから つーれろ

トントンカミサマ 出ておいで  
そおっと そおっと 出ておいで

オコシンサン オコシンサン  
雷鳴るぞ こっちへおいで

デーカン デーカン  
馬に乗って 牛に乗って 出てこい

お茶のみにおいで  
ジモ ジモ ジモ



- ジグモ 樹木の根木や生垣、家の土台などを利用して地中10～20センチ、地上5～10センチの長い管状の住居をつくります。地上部に昆虫などが触れると中から住居ごしに獲物に咬みつき引き込みます。地域別呼名も多く日本全土に分布する昔なじみのクモです。

## 12.お茶のみにおいで(ジグモ)

Andantino

さいとうしんいちろう作詩  
中島 はる作曲

♩ = 96 親しみをこめて

Musical score for the first system (measures 1-5). It consists of three staves: two treble clefs and one bass clef. The key signature has one flat (B-flat), and the time signature is 4/4. Dynamics include *p* (piano) and *pp* (pianissimo). The lyrics are: お茶のみに おいで - お茶のみに / お茶のみに おいで - お茶のみに / お茶のみに おいで お茶のみに

Musical score for the second system (measures 6-10). It consists of three staves. Dynamics include *mp* (mezzo-piano), *p*, *mf* (mezzo-forte), and *mp*. The lyrics are: おいで - ジモ ジモ ジモジモ - お茶のみに おいで / おいで - ジモ ジモ ジモジモ - / おいで - ジモ ジモ ジモジモ ジモ お茶のみに

Musical score for the third system (measures 11-14). It consists of three staves. Dynamics include *mp* and *poco rit.* (poco ritardando). A section marked 'A' begins at measure 12 with a tempo change to ♩ = 88. The lyrics are: お茶のみに おいで つれろつれろ / お茶のみに おいで / おいで おいで ジモ つれろつれろ あかいまんなやるから



のを、男声合唱団〈羅漢…慶応大学混声合唱団楽友会 OBで構成する合唱団〉によって演奏され、その可愛くて活発なハエトリグモを表した楽しい曲であった。これは東京蜘蛛談話会のテーマ曲として、総会などで皆で歌ったら楽しいだろうと思った。

かなわぬことではあるが、あの斎藤慎一郎さんにもう一度あって、バッハの無伴奏チェロ組曲を聴いたり、ネコハエトリについて話したいものとしみじみ思った。

『歌う昆虫記』全12曲もまた虫好きの人にとっても、虫に関心のない人でも、その一節一節が虫たちの姿や動きが脳裏に浮かんでくるような詩である。なによりも個性豊かな表現に心が騒ぐ。そして12曲すべてが、

中島はるさんによって作曲され、聴きごたえのある個性豊かな作品に仕上がっていた。私の勝手な感想を言わせていただくと、今回はソプラノの歌唱だったが、男性の独唱かア・カペラ合唱でも聞きたいと思った（原曲はア・カペラ混声合唱曲）。それにしても、これほどまでに昆虫や蜘蛛をテーマに生きいきと表現された歌唱がこれまでであったらうか、この音楽会に心から拍手を送った一人です。

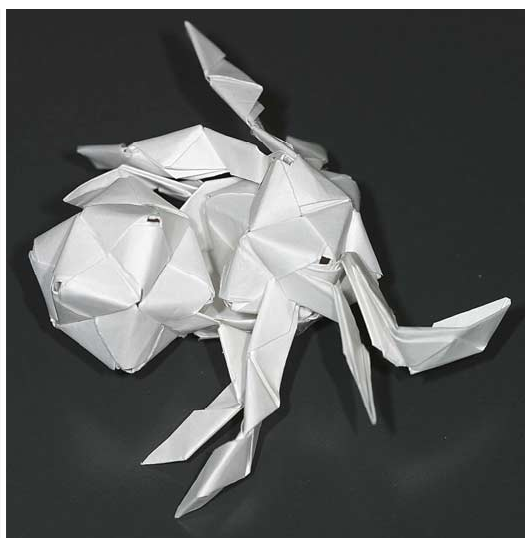
ジグモの歌詞と楽譜を紹介します。斎藤さんの遠い子供の頃がしのばれる。素朴なクモ遊び文化のかがりかして、なつかしい童話のような、心に沁みる詩と音楽であった。

楽譜集に絵を描かれたのは小澤實樹さん。この音楽会のCDを聴きたい方はお貸しします。吉田まで連絡下さい。携帯電話番号は080-1248-8334です。

## [ 誌上作品展 ]



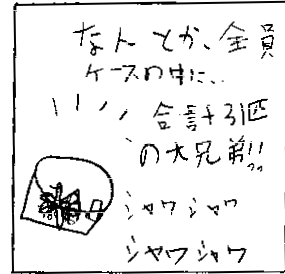
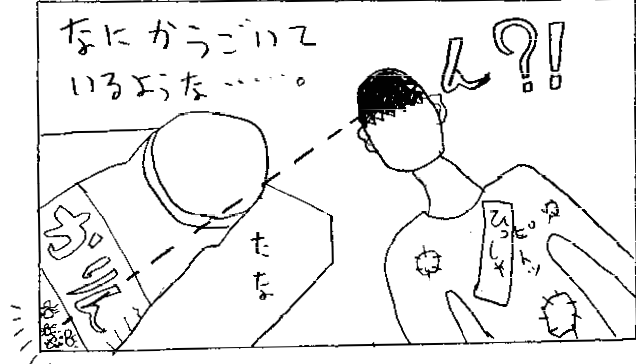
メスジロハエトリ



製作：萩野聡子

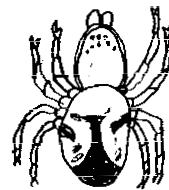
# ?! "ク"モ日言志.パート 楳本 央

03月27日(日) 6:00分



今回のクモ  
の赤ちゃん(幼体)

おそろしくヒメクモかな...



○頭胸部  
と足は2色  
(くもやまは  
たは赤でま)